



臺南市登革熱疫情週報

2022/6/19 — 2022/6/25 (Week 25, 2022)

(一)全國疫情

2022 年登革熱全國確定病例數：(1 月 1 日起，依發病日計)

■本土病例數：0

■境外移入病例數：5

(二)台南市疫情(第二十五週)

登革熱：

■新增 0 例本土病例

■新增 0 例境外移入

屈公病：

■新增 0 例本土病例

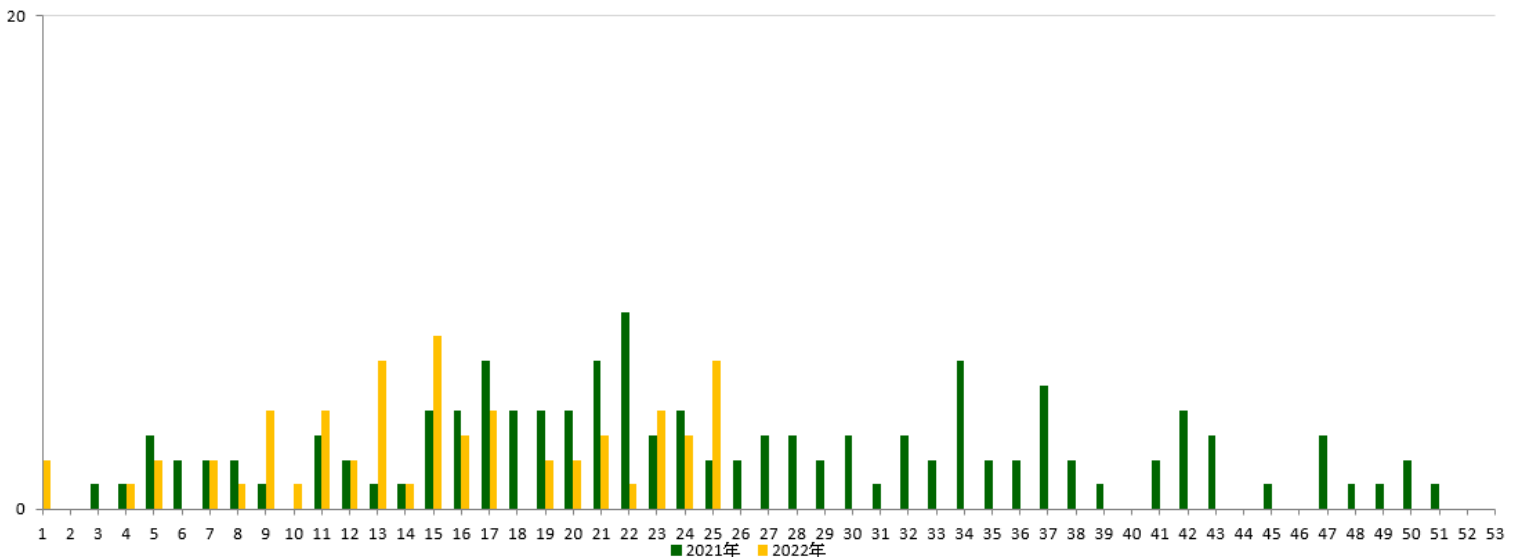
■新增 0 例境外移入

本市 2022 年至第 25 週
確定病例及同期比較(依發病日計)

發病年	登革熱			屈公病		
	本土	境外	總計	本土	境外	總計
2017	0	5	5	0	1	1
2018	0	7	7	0	1	1
2019	1	23	24	0	0	0
2020	0	5	5	0	1	1
2021	0	1	1	0	0	0
2022	0	0	0	0	0	0

登革熱國際間旅遊疫情建議

第一級(注意)：印度、印尼、馬來西亞、菲律賓、新加坡、斯里蘭卡、越南



2021 年/2022 年 第 1-52 週本土通報數同期比較

二、臺南市病媒蚊密度調查

06/19~06/25(第 25 週) 病媒蚊密度調查共完成 184 里次

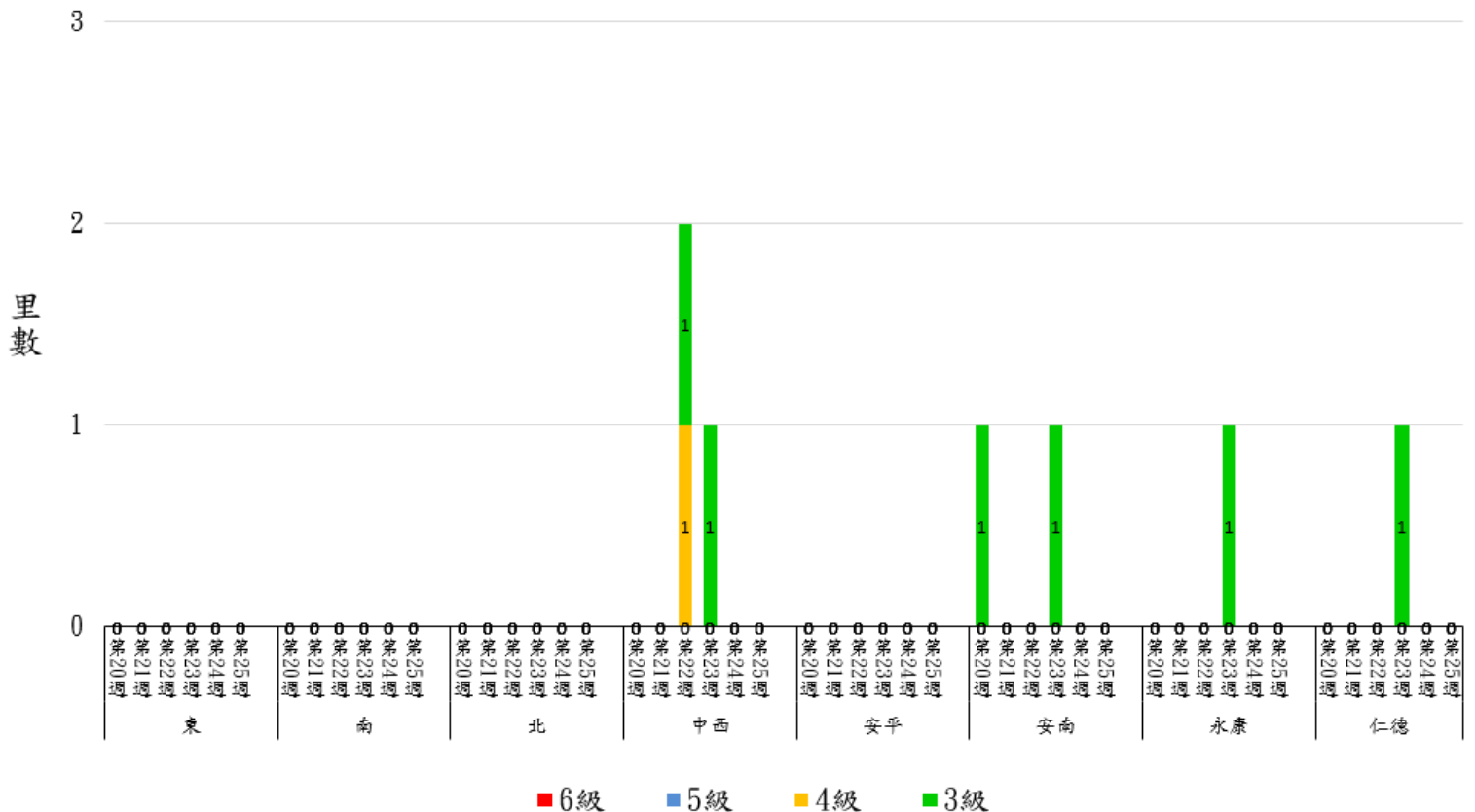
06/12~06/18(第 24 週) 病媒蚊密度調查共完成 196 里次，級數分布如下：

日期 \ 級數	★0 級	1 級	2 級	3 級	4 級	5 級	6 級
06/19-06/25 (第 25 週)	84 里次 (45.65%)	91 里次 (49.46%)	9 里次 (4.89%)	0 里次 (0%)	0 里次 (0%)	0 里次 (0%)	0 里次 (0%)
06/12-06/18 (第 24 週)	78 里次 (39.8%)	97 里次 (49.49%)	21 里次 (10.71%)	0 里次 (0%)	0 里次 (0%)	0 里次 (0%)	0 里次 (0%)
近 2 週 增減百分比	+5.85%	-0.03%	-5.82%	0%	0%	0%	0%

第 25 週：本週無 3 級以上里別

第 24 週：本週無 3 級以上里別

111年第20週至第25週臺南市人口監測區密度調查布氏級數3至6級比較圖



★請區公所針對 1 級以上里別加強民眾衛教及孳生源清除。


*當週百分比=當週各級數之里次/當週調查總完成里次


三、臺南市監測區誘卵桶監測


目前監測 10 個監測區（東區、南區、北區、中西區、安平區、安南區、永康區、仁德區、新營區、歸仁區）271 里共 3,252 點。

★監測日期：2022/6/19~2022/6/25(第 25 週)

★陽性點：1,909(陽性率 58.7%)

：連續兩週卵數>250 粒里別，計 0 里

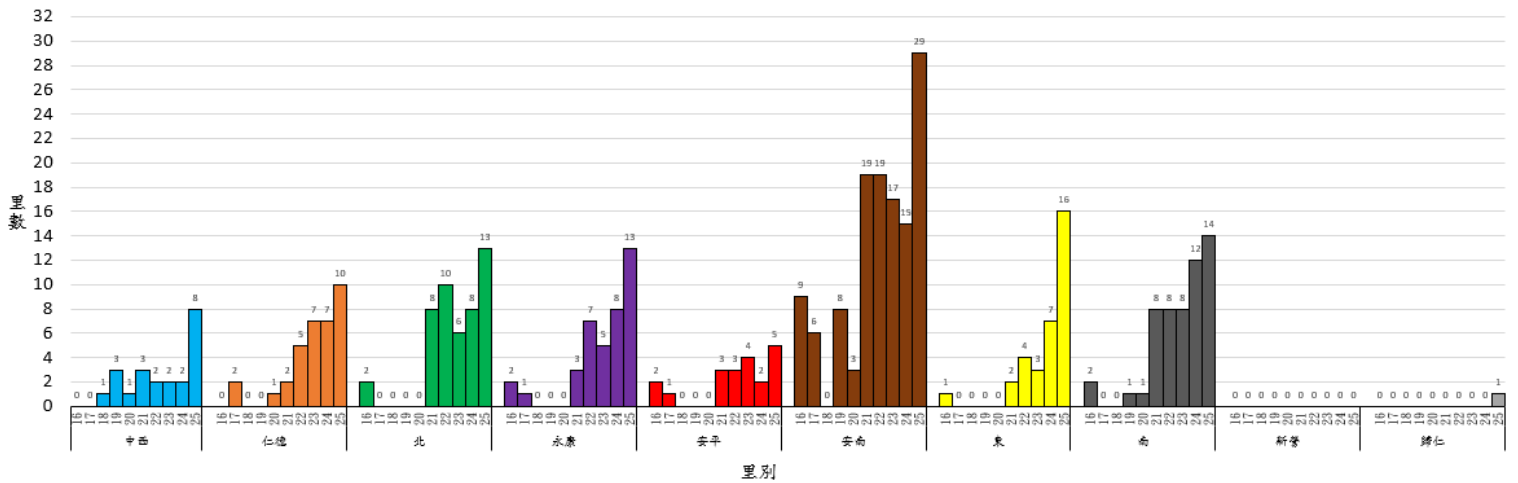
：連續兩週陽性率>40%里別，計 66 里

：連續兩週陽性率>60%里別，計 42 里

區別	里數	卵數>250 粒	里數	陽性率>40%	里數	陽性率>60%
中西區	0		11	城隍里、開山里、光賢里、赤嵌里、永華里、西湖里、兌悅里、南門里、法華里、五條港里、南廠里	8	西賢里、西和里、小西門里、府前里、藥王里、淺草里、南美里、大涼里
仁德區	0		5	太子里、上崙里、成功里、保安里、土庫里、一甲里	10	新田里、仁義里、仁愛里、仁德里、二行里、後壁里、大甲里、中洲里、文賢里、仁和里
北區	0		17	重興里、振興里、賢北里、大豐里、長興里、中樓里、文成里、雙安里、合興里、大興里、開元里、正覺里、仁愛里、力行里、小北里、北華里、和順里	13	元美里、立人里、元寶里、福德里、大和里、東興里、文元里、北門里、成功里、華德里、公園里、長勝里、永祥里
永康區	0		20	網寮里、中華里、建國里、新樹里、崑山里、南灣里、永康里、復國里、東灣里、二王里、成功里、龍埔里、埔園里、西灣里、塩洲里、三合里、西橋里、光復里、王行里、復華里	13	蔦松里、三民里、北灣里、塩興里、神洲里、大橋里、中興里、復興里、勝利里、甲頂里、烏竹里、東橋里、大灣里
安平區	0		8	怡平里、國平里、建平里、平通里、天妃里、平安里、育平里、華平里	5	王城里、金城里、億載里、文平里、漁光里
安南區	0		21	安順里、理想里、頂安里、安西里、原佃里、海南里、海西里、海佃里、溪東里、長安里、溪心里、安和里、溪墘里、淵東里、總頭里、安東里、大安里、城中里、溪頂里、青草里、溪北里	29	東和里、新順里、塩田里、四草里、佃西里、公親里、國安里、城西里、安慶里、城南里、塩南里、安富里、公塆里、城北里、南興里、佃東里、州北里、梅花里、媽祖宮里、鳳凰里、學東里、鹿耳里、幸福里、淵西里、淵中里、砂崙里、海東里、州南里、城東里
東區	0		25	成大里、東明里、後甲里、德光里、裕農里、富裕里、崇成里、衛國里、新東里、崇善里、龍山里、虎尾里、自強里、崇誨里、崇明里、圍下里、東智里、泉南里、大福里、崇學里、大學里、文聖里、中西里、忠孝里、崇德里	16	莊敬里、東門里、南聖里、東安里、富強里、復興里、東光里、和平里、崇文里、崇信里、大同里、小東里、關聖里、裕聖里、大智里、仁和里

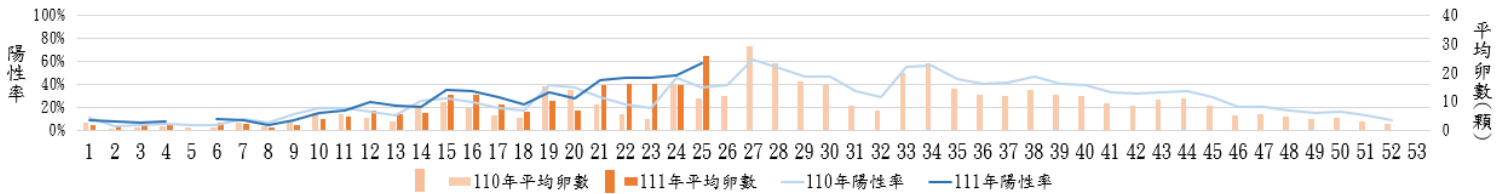
區別	里數	卵數>250粒	里數	陽性率>40%	里數	陽性率>60%
南區	0		19	南都里、彰南里、光明里、文南里、府南里、國宅里、新生里、南華里、大恩里、新昌里、佛壇里、開南里、文華里、廣州里、大忠里、喜北里、同安里、大林里、松安里	14	建南里、喜東里、明亮里、竹溪里、喜南里、明興里、鯤鯨里、金華里、省躬里、永寧里、明德里、郡南里、大成里、興農里
新營區	0		3	新東里、民生里、忠政里	0	
歸仁區	1	辜厝里	3	文化里、許厝里、南保里	1	新厝里

111年第16週至111年第25週臺南市監測區誘卵桶監測陽性率高於60%各區里數比較圖

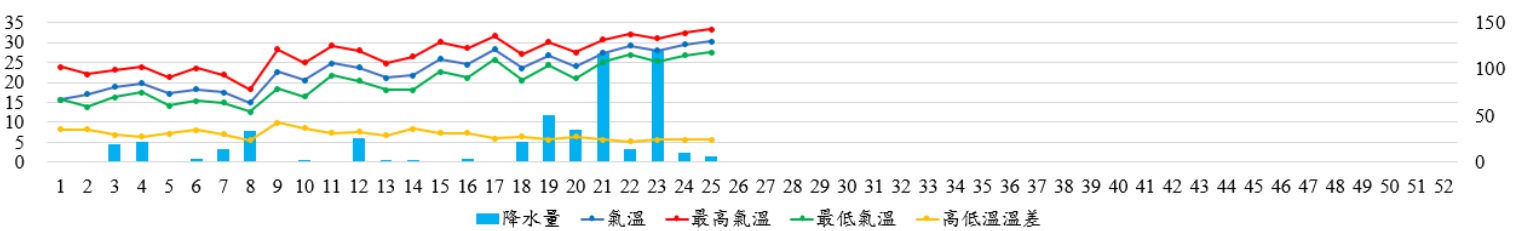


四、臺南市 110 年與 111 年誘卵桶監測區同期比較

臺南市監測區誘卵桶陽性率與平均卵數趨勢比較圖(110年與111年)



111年臺南市週平均溫度與累計雨量



致～市民防疫小叮嚀

- ★111 年第 24、25 週本市監測區病媒蚊密度調查無達 3 級以上里別。登革熱防治中心將持續針對誘卵桶陽性率仍大於 60% 之里別進行複查，並提供環保局做為規劃預防性戶外環境防治參考。請里鄰長動員社區民眾清除積水容器，避免病媒蚊孳生；倘有疑似登革熱症狀請儘速就醫，避免潛伏期遭病媒蚊叮咬散播登革熱病毒於社區，造成疫情於環境中爆發。
- ★現在屬登革熱流行期，氣候溫暖，相當適合蚊蟲生長，另外邊境開放，境外移入風險增加，為預防登革熱，請落實「巡、倒、清、刷」，留意住家、工作地、內外環境盆栽、容器、帆布、屋簷排水槽、防火巷後溝、陽台、地下室及房屋頂樓等等是否有積水的情形發生，儲水桶加蓋或使用細紗網封口，定期刷洗儲水容器內壁！
- ★臺南市政府呼籲，民眾應加強落實戶內外環境巡查，將積水倒掉並澈底清除；平時若有儲水澆灌農作物的習慣，應將儲水容器確實加蓋密合或覆蓋細紗網，並留意蓋子不能積水、細紗網拉平且無下垂於水中，避免成為孳生的死角。若需長時間在戶外活動，請穿著淺色長袖衣褲，使用政府機關核可含敵避(DEET)或派卡瑞丁(Picaridin)成分的防蚊藥劑；一旦出現疑似登革熱症狀應儘速就醫，並告知旅遊活動史；醫療院所如遇有疑似症狀患者，可使用登革熱 NS1 快篩試劑輔助診斷並及早通報。
- ★請民眾加強注意，至柬埔寨、印度、印尼、寮國、馬來西亞、馬爾地夫、緬甸、菲律賓、新加坡、斯里蘭卡、泰國、越南探親旅遊時，在出國前需清除居家積水容器避免孳生病媒蚊；出國中需做好防蚊措施，使用合格防蚊液，穿著淺色長袖衣褲；返國後 14 天內做好自主健康管理，發現疑似症狀時勿返回社區，避免病毒於社區擴散，請立即就醫主動告知醫師相關旅遊史，以利及早診斷治療及早防治，避免家人及社區民眾染病。另請民眾有疫區相關旅遊史時，雖進行登革熱快篩為陰性時仍不可輕忽，請於家中多休息一天，待衛生單位通知實驗室完整報告，才可研判有無登革熱，因登革熱快篩是初步篩檢，仍需以實驗室報告為主。
- ★請民眾及人力仲介業者加強注意，自東南亞及南亞國家返台後 14 天內有發燒等症狀時請立即就醫，並通報衛生單位。另請醫療院所醫師發現外籍學生、新住民、外籍移工或一般民眾就醫，有登革熱流行地區旅遊史時，請進行登革熱 NS1 快篩（快篩陰性及陽性皆需進行傳染病通報），俾利衛生單位及早進行相關防治作為，避免境外移入病例的病毒於社區中擴散而導致本土病例發生，危害民眾的健康。

～請落實住家內(外)環境積水容器「巡、倒、清、刷」，以免孳生蚊蟲也避免受罰～

臺南市政府登革熱防治中心提供